

A pink dress with a sweetheart neckline and a fitted bodice, shown on a black mannequin stand. The stand has a decorative, scrolled base. The dress has a light pink waistband and a full, flared skirt.

FREE
EBOOK

STILISTA ONLINE

Disegna e realizza i tuoi modelli

Vol. 2 Trasforma la Gonna Base

IN QUESTO EBOOK TROVERAI...

Cap 1- Introduzione a Trasforma la Gonna Base	4
1.1- Il Materiale Necessario.....	4
Cap 2- La Gonna Svasata	5
2.1- La Gonna Svasata in Pratica	6
Cap 3 – Gonna Base Usata in Sartoria	12
3.1 – Esecuzione del Modello Davanti	12
3.2 – Esecuzione del Modello Dietro	14
Cap 4 – Gonna con Sfondo Piegato	16
4.1 –Sfondo a Piegato Versione 1	18
4.2 –Sfondo a Piegato Versione 2	19
4.3 –Sfondo a Piegato Versione 3	21
4.4 –Sfondo a Piegato Versione 4	22
Cap 5 – Gonna a Tubo.....	24
5.1 – Gonna a Tubo in Pratica.....	25

CAP 1- INTRODUZIONE A TRASFORMA LA GONNA BASE

Partendo dal cartamodello base e modificandone alcune parti arriverai con pochi e semplici passaggi a cambiare il tuo modello di gonna base in un nuovo modello.

In questo ebook ti illustrerò come realizzare:

- GONNA SVASATA;
- GONNA BASE UTILIZZATA IN SARTORIA;
- GONNA CON SFONDO PIEGA;
- GONNA A TUBO.

1.1- IL MATERIALE NECESSARIO

il materiale necessario all'esecuzione di questa variante del modello base è:

- *Carta da modello;*
- *Cartamodello base;*
- *Matita;*
- *Temperino;*
- *Gomma;*
- *Metro;*
- *Squadra;*
- *Riga;*
- *Forbici.*

CAP 2- LA GONNA SVASATA

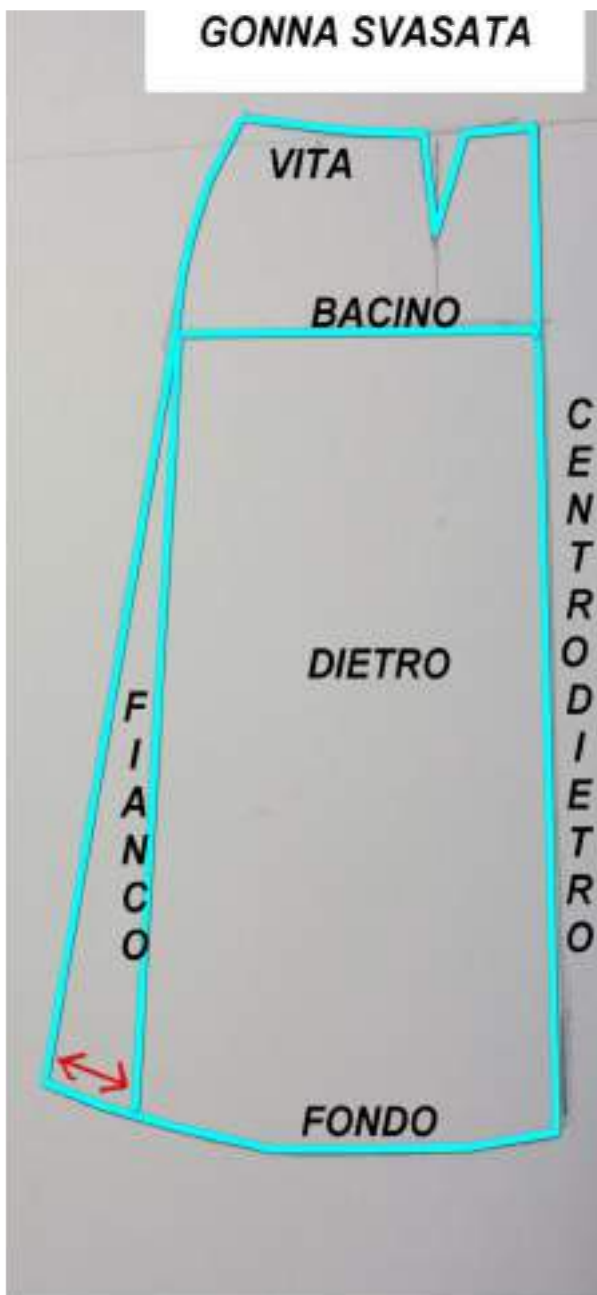
E' una gonna che si differenzia dalla gonna base poiché ha il fondo leggermente svasato.

Per fare il cartamodello di questa gonna puoi utilizzare il cartamodello della gonna base realizzato con il primo ebook.



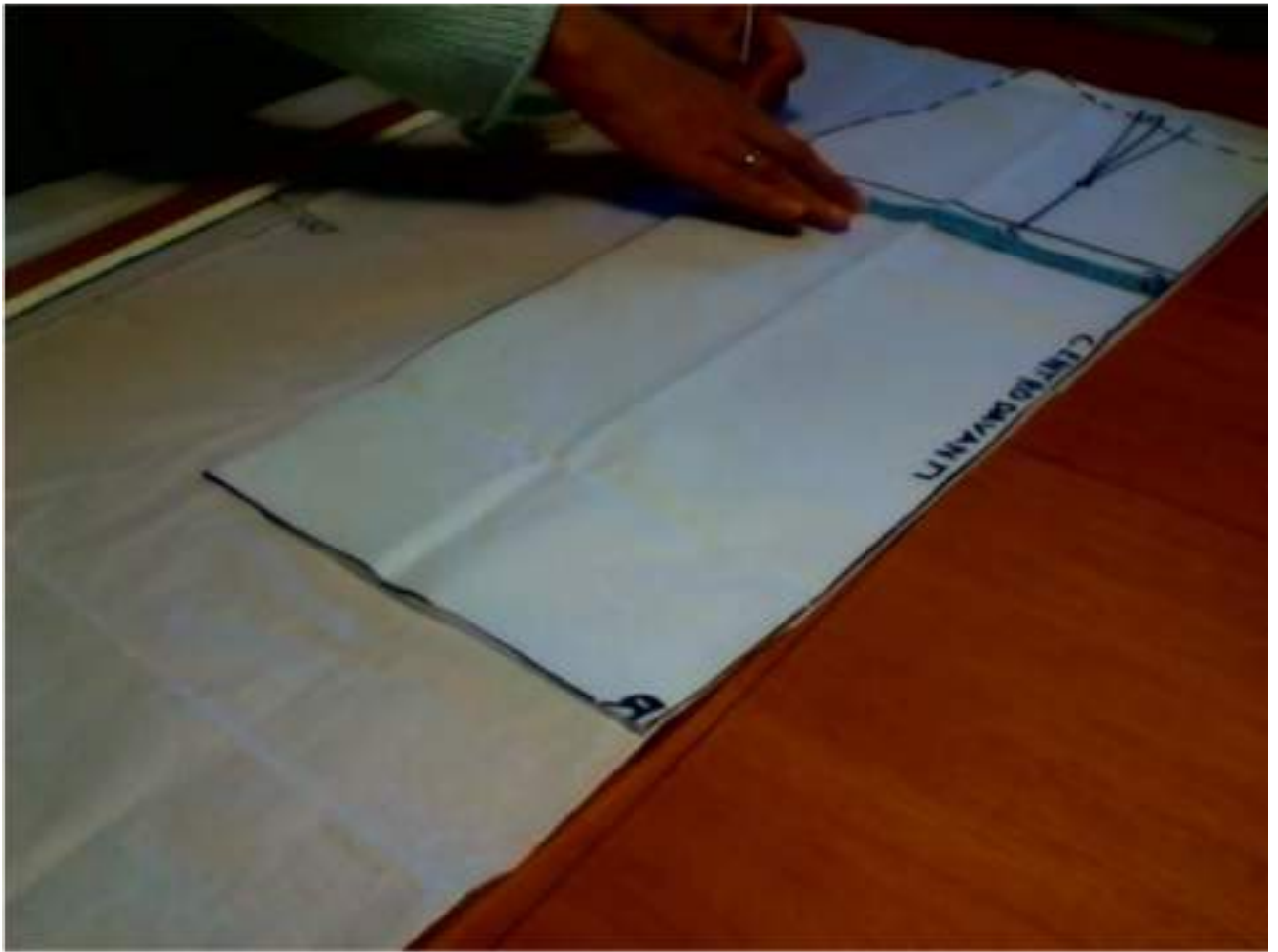
Pag. 5 a 28

2.1- LA GONNA SVASATA IN PRATICA



Comincia con il riportare sul foglio pulito il cartamodello base, copialo in modo identico, anche appoggiandolo sopra per ricopiarlo meglio.

Avrai quindi realizzato a questo punto una copia esatta del cartamodello della gonna base.



Dovrai quindi modificare la linea del fianco svasandola.

Svasare la linea del fianco è molto semplice, non devi fare altro che scostare la linea del fianco dalla linea del fondo, sia nel davanti che nel dietro. Potrai scostarlo, avvalendoti dell'aiuto di una riga come indicato in foto, di una misura che andrà da 3cm a 6cm, fino anche ad 8cm, quello che tu preferisci. La linea la sposterai partendo da poco sopra il bacino.



Naturalmente la linea nuova tracciata dovrai congiungerla con garbo alla curva del fianco. Questa sarà armoniosa e senza giunture.



Per ottenere una linea armoniosa non svasare esageratamente.

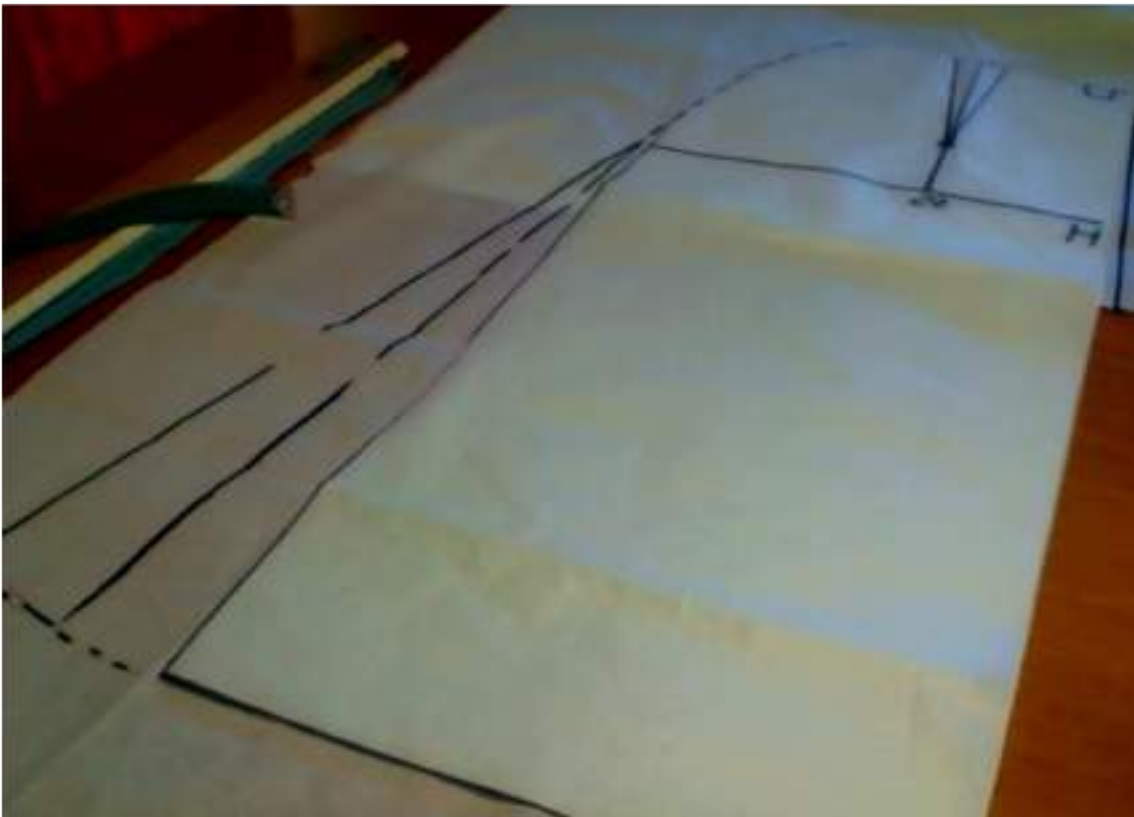
In caso tu volessi un modello più svasato dovrai ricorrere a un altro tipo di modello che ti insegnerò successivamente.



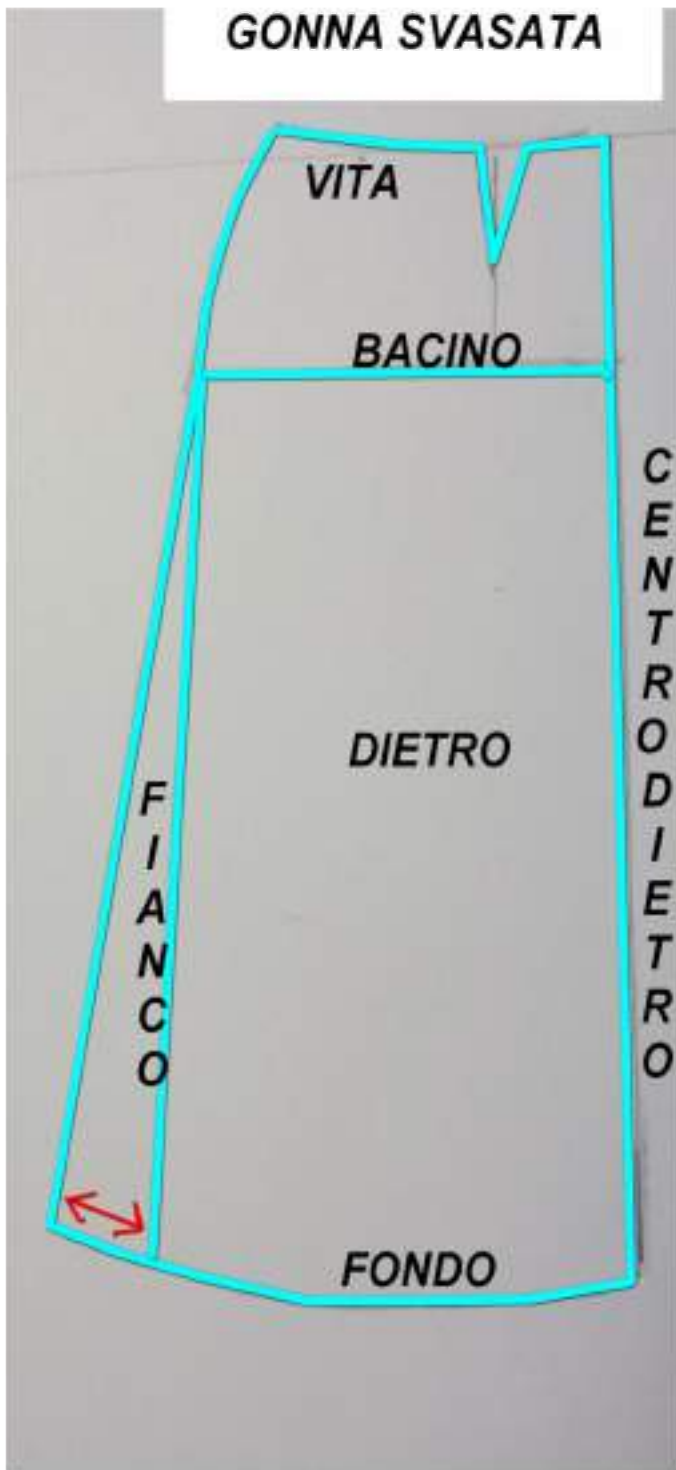
Per concludere il modello devi richiudere la linea del fondo che dovrà comprendere la parte aggiunta, cioè la svasatura del fianco.

Con il metro riporta sul fondo la lunghezza della gonna, facendo partire la misurazione dalla linea vita sino al fondo.

Misura pezzo per pezzo come vedi dall'immagine qui sotto, tacciando un piccolo tratteggio che sarà la guida per rifinire la linea fondo.



GONNA SVASATA



GONNA SVASATA



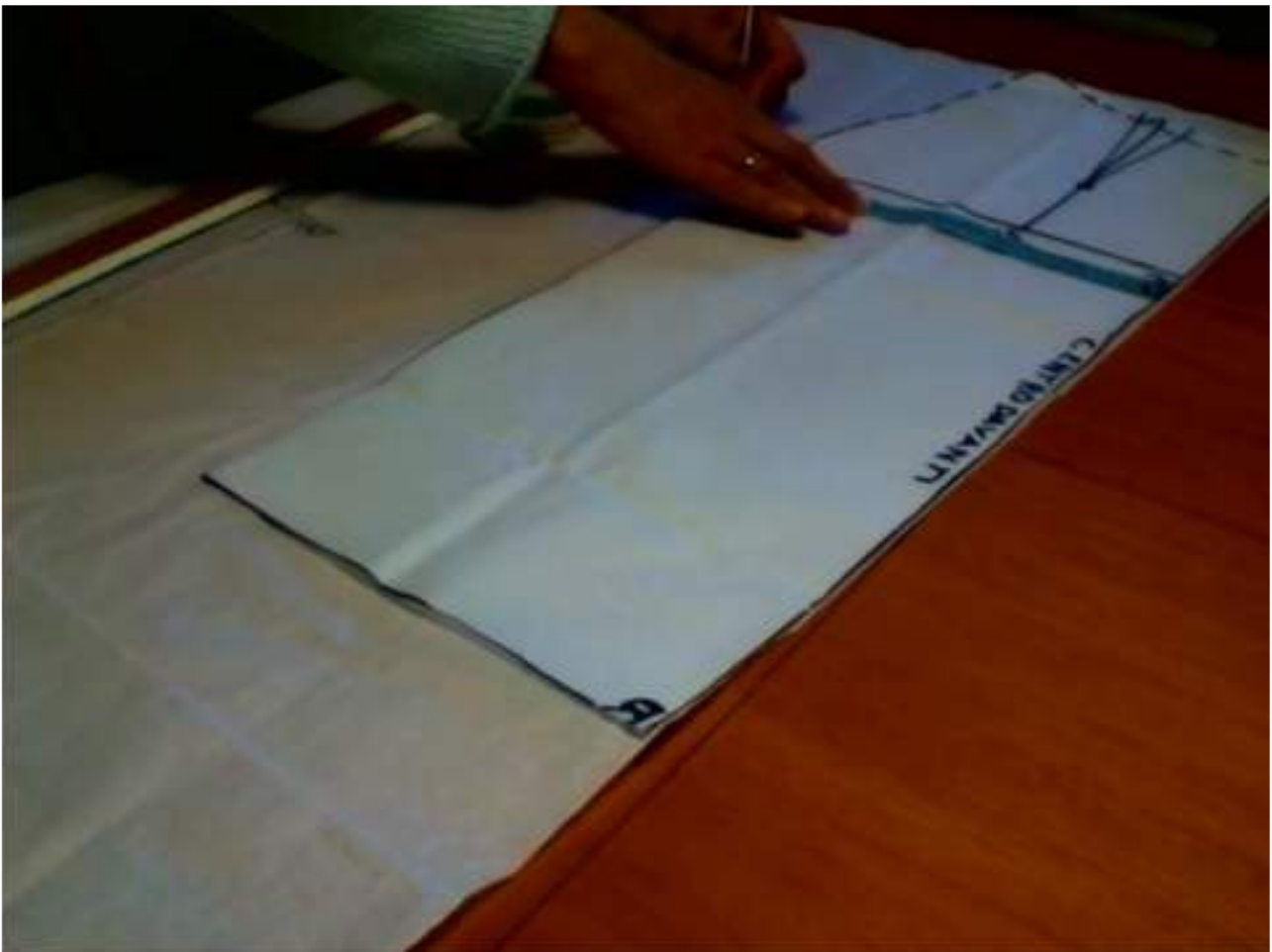
CAP 3 – GONNA BASE USATA IN SARTORIA

La gonna base usata in sartoria è un modello scarsamente utilizzato dalla grande industria, perché asimmetrico e quindi meno pratico.

Il vantaggio del modello di gonna che ti sto per presentare è quello di aumentare la vestibilità di una gonna base o di una gonna dal taglio industriale, soprattutto in caso di soggetti con fianchi molto pronunciati.

3.1 – ESECUZIONE DEL MODELLO DAVANTI

Appoggia il cartamodello base davanti, su di un foglio pulito di carta per modelli e copialo.



Avendo replicato esattamente il davanti della gonna base, dovrai apporre una piccola modifica alla linea del fianco, scostandola dal fondo.

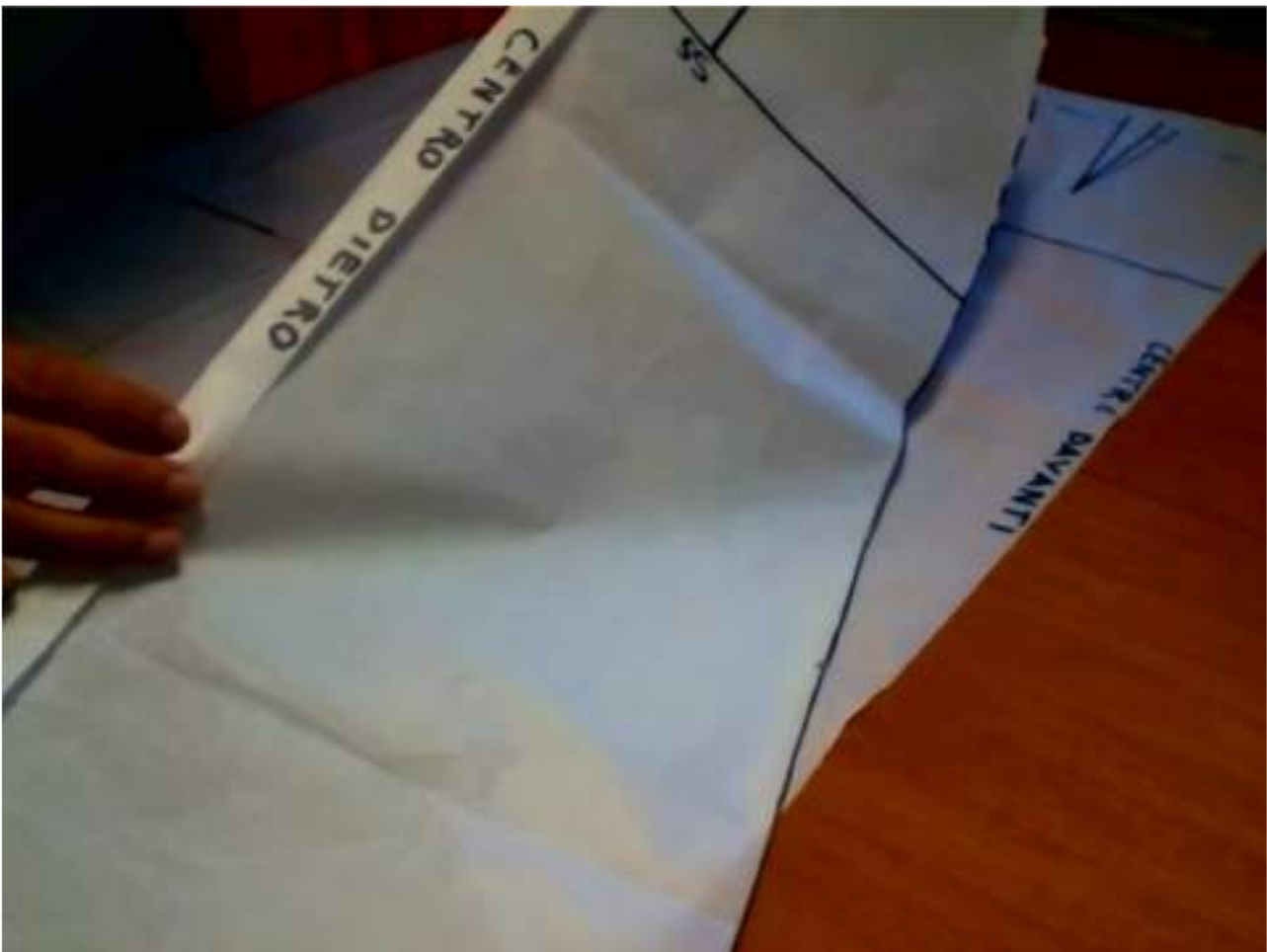
Aggiungi da 1,5cm a 2cm, scostando la linea del fianco dal fondo, sino sulla linea della vita. Dovrai tracciare una parallela perfetta all'attuale linea del modello davanti, questa nuova linea sarà quella da considerare, l'altra dovrai cancellarla, non ti servirà più.



3.2 – ESECUZIONE DEL MODELLO DIETRO

Mentre per il modello davanti abbiamo aggiunto centimetri, per il modello dietro li andremo a togliere. Ci sono due modi per farlo:

- Puoi procedere come per il modello davanti, copiando il cartamodello gonna base dietro, sul tuo foglio di carta da modello. Otterrai la copia perfetta del modello dietro di gonna base. A questo punto, non dovrai fare altro che togliere i cm precedentemente aggiunti sul modello davanti, andando a sottrarli dalla linea del fianco del modello dietro appena copiato. L'operazione è esattamente opposta alla precedente.
- In alternativa, puoi prendere il cartamodello gonna base dietro, e togliere i centimetri che hai aggiunto in precedenza al cartamodello davanti, andando a piegare la linea del centro dietro. Chiaramente la linea del centro dietro dovrà essere ripiegata degli stessi centimetri aggiunti per il davanti. Così facendo otterrai un cartamodello base ridotto, che potrai copiare sulla tua carta da modello per ottenere il modello dietro della gonna base usata in sartoria.



Avendo aggiunto dei centimetri sul modello davanti, che sono gli stessi che poi hai tolto al modello dietro, la dimensione della gonna sarà sempre la stessa ma la sua vestibilità sarà migliorata!

Ricordati sempre che i modelli che eseguiamo sono privi di bordi cucitura, che aggiungerai al momento del taglio su stoffa.

CAP 4 - GONNA CON SFONDO PIEGA

Gli sfondi piega, sono pieghe che tu puoi inserire per agevolare il movimento (non a caso si inseriscono nelle gonne diritte o a tubo). In questa esercitazione pratica io le ho inserite nella parte dietro, ma si può fare allo stesso modo sul davanti, puoi decidere a quale altezza inserirle e possono essere messe non solo per agevolare il movimento, ma anche per creare un motivo.

Le pieghe possono variare di numero da 1 a 3 o 4 e può variare la loro larghezza, sono variazioni che sei tu a stabilire in base ad un gusto estetico e pratico.

In questo tipo di gonna lineare o a tubo, l'altezza dello sfondo, come ho detto, la decidi tu, quindi può variare anche in base alla lunghezza della gonna stessa, ma sarebbe meglio non superasse l'altezza di 15cm oltre il ginocchio.

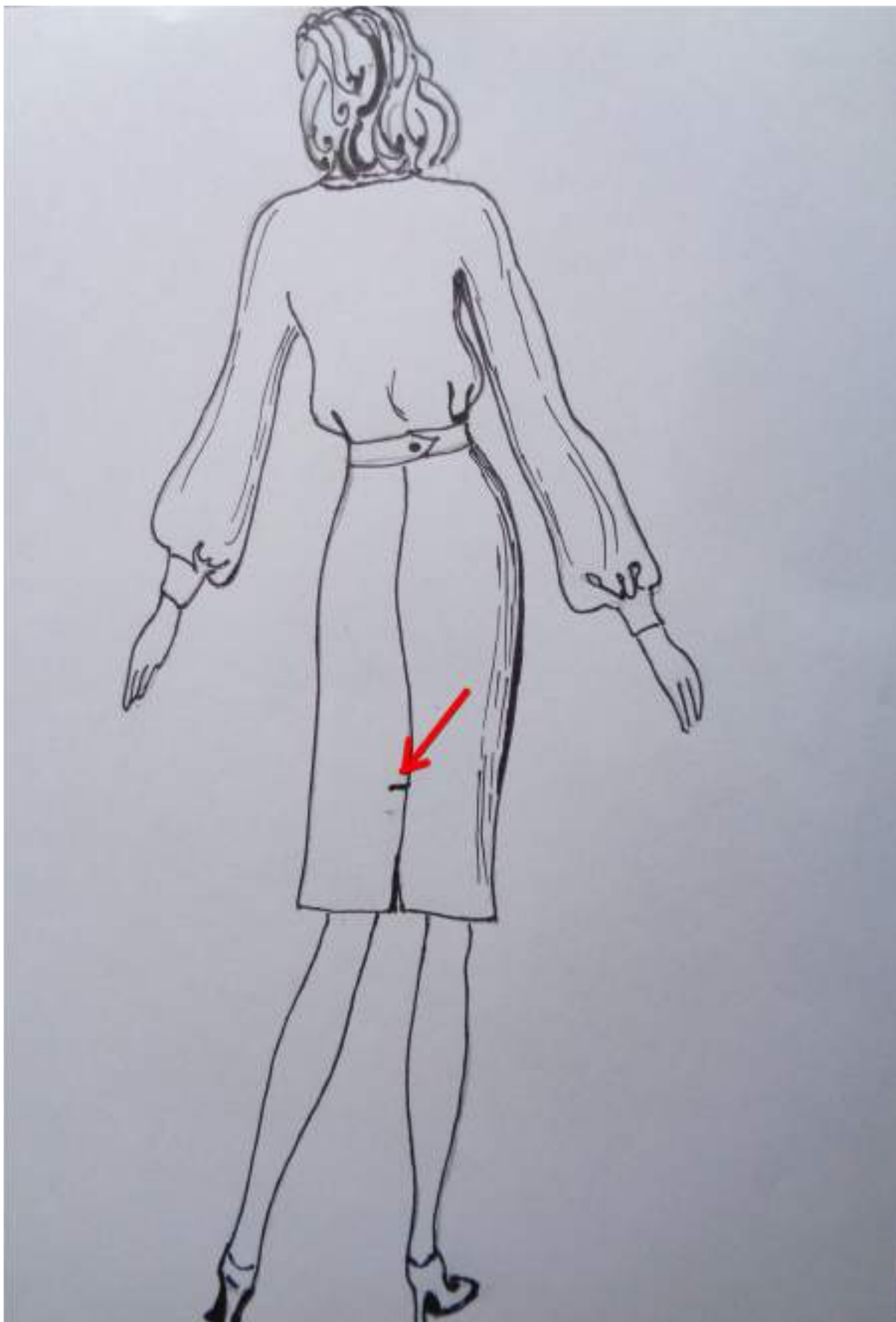
Sarebbe anche una cosa buona, non fosse inferiore ai 15cm di altezza. Pieghe molto basse sono antiestetiche.

Ti informo che gli sfondi di piega possono essere messi in un abito in un cappotto, soprabito, o altri capi.

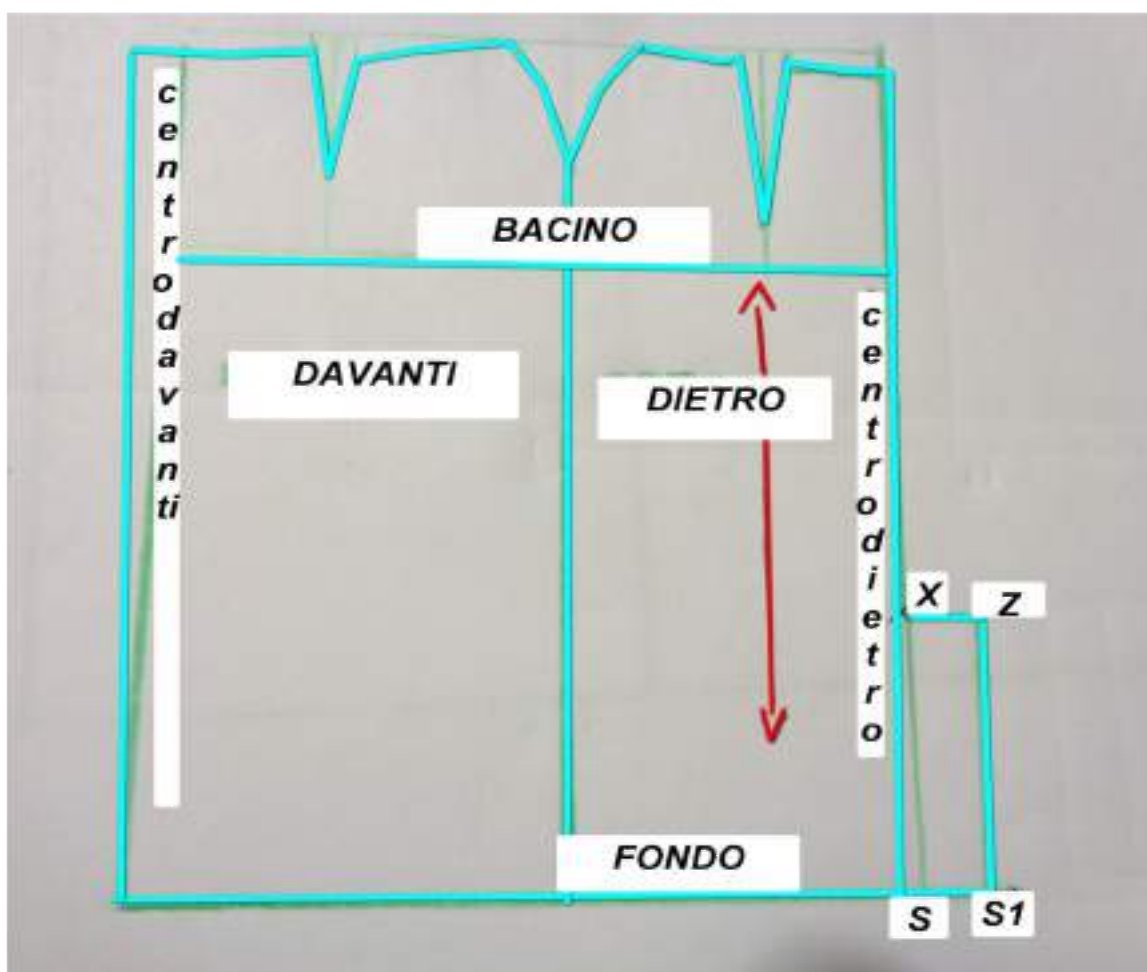
Fatta questa doverosa premessa, passiamo alla pratica!

Io creerò le pieghe sul dietro (puoi usare il cartamodello base per sartoria o quello di tipo industriale, decidi tu).

Come noterai ci sono diverse tecniche di creazione sul modello delle pieghe, potrai scegliere quelle che a gusto estetico ti piaceranno di più. Procediamo!



4.1 - SFONDO A PIEGA VERSIONE 1



Rifai il cartamodello base davanti e dietro.

Segna sulla linea del centro dietro il punto X. Questo punto lo dovrai individuare all'altezza voluta della piega, ad esempio 20cm. L'altezza la calcoli partendo dalla linea del fondo.

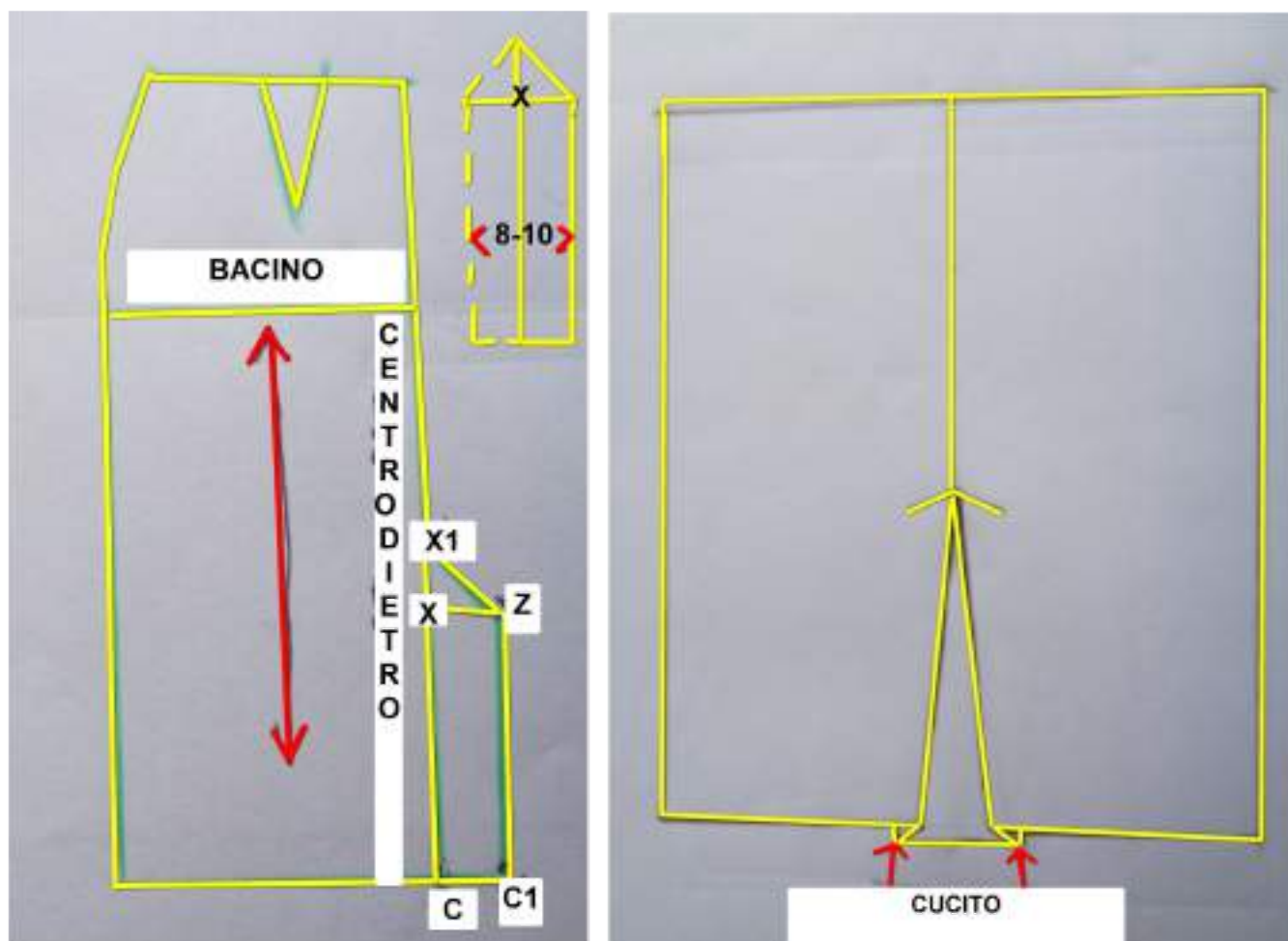
Individuato il punto X, traccia una linea parallela alla linea del centro dietro, distanziata di 4cm dalla linea C-X (anche questo è un esempio, puoi anche distanziarla di 5 cm o semplicemente di 3cm, le mie misure sono indicative), questa linea la chiameremo Z-C1.

Ora devi chiudere sotto con la linea di fondo C-C1 e sopra con la linea X-Z, come risultato avrai un rettangolo.

Quando dovrai cucire ricordati che dovrai aggiungere almeno 1,5cm nel centro dietro o nel centro davanti (dove hai inserito lo sfondo

piega) il bordo della cucitura dovrai raccordarlo con una linea curva, come disegnata in foto.

4.2 - SFONDO A PIEGA VERSIONE 2



Rifai il cartamodello base davanti e dietro.

Segna sulla linea del centro dietro il punto X. Questo punto lo dovrai individuare all'altezza voluta della piega, ad esempio 20cm. L'altezza la calcoli partendo dalla linea del fondo.

Individuato il punto X, traccia una linea parallela alla linea del centro dietro, distanziata di 4cm dalla linea C-X.

Chiudi il fondo C-C1 e chiudi le due parallele anche sopra X-Z.

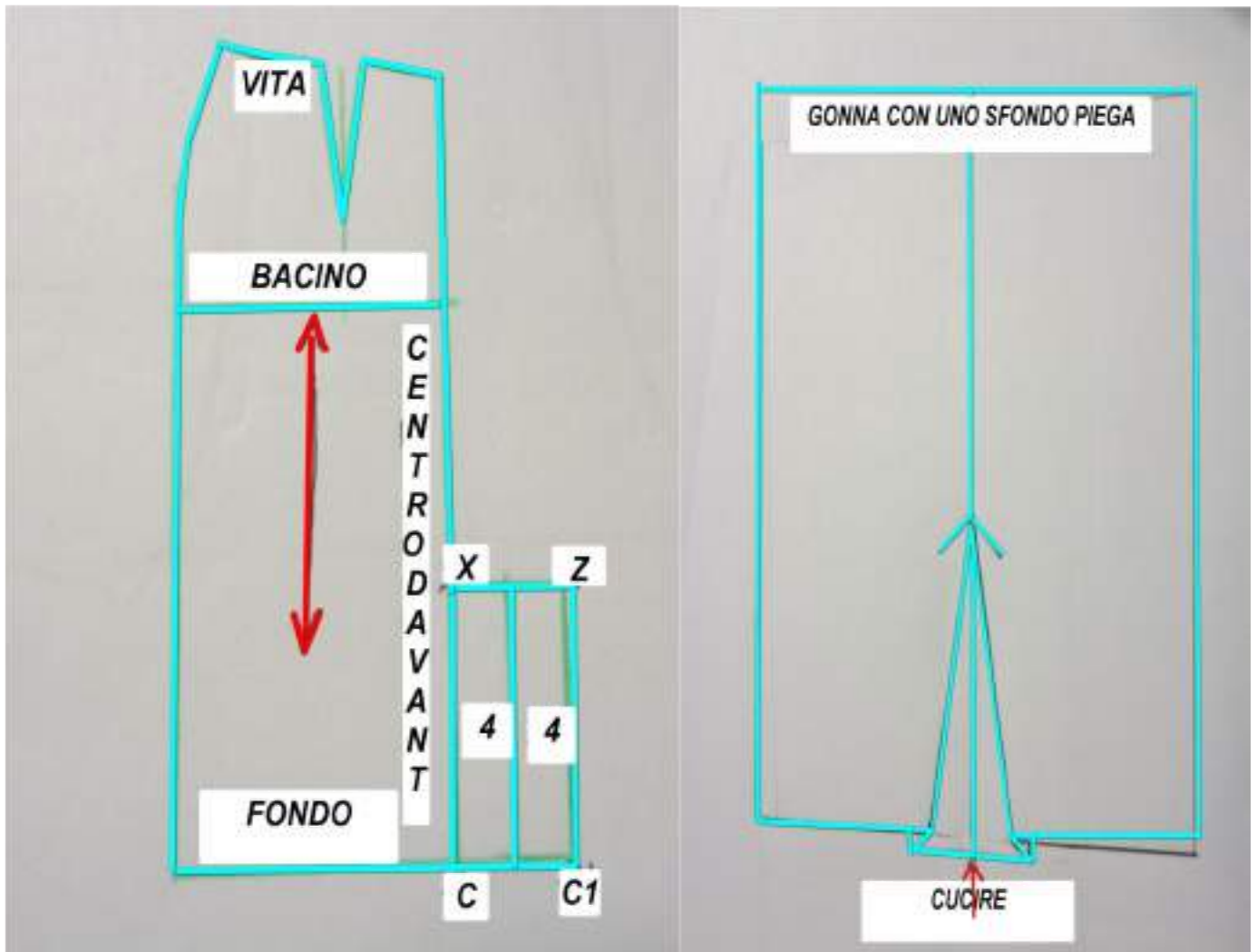
Dal punto X percorrendo la linea del centro dietro alzati di 4cm o 5cm e segna il punto X1 (Ci alziamo di soli 4cm o 5cm, perché il rettangolo che forma lo sfondo piega è di quella dimensione, se avessimo uno sfondo piega maggiore ci alzeremmo di più, lo sfondo piega influisce su quanto alzare il punto X1).

Ora congiungi il punto X1 al punto Z e avrai così un triangolo X1-Z-X.

Il triangolo servirà quando assemblerai la gonna, a cucire e a fermare il fondo piega (se continuerai a seguirmi vedrai i vari passaggi per assemblare i tipi di gonna più e meno comuni).

Prendi un foglio pulito e disegna il modello interno dello sfondo piega, lo disegnerai in doppio, riportando le stesse misure del trapezio C-C1-Z-X1. Disegnandolo doppio otterrai la figura C1-C2-Z1-X1-Z.

4.3 - SFONDO A PIEGA VERSIONE 3



Rifai il cartamodello base davanti e dietro.

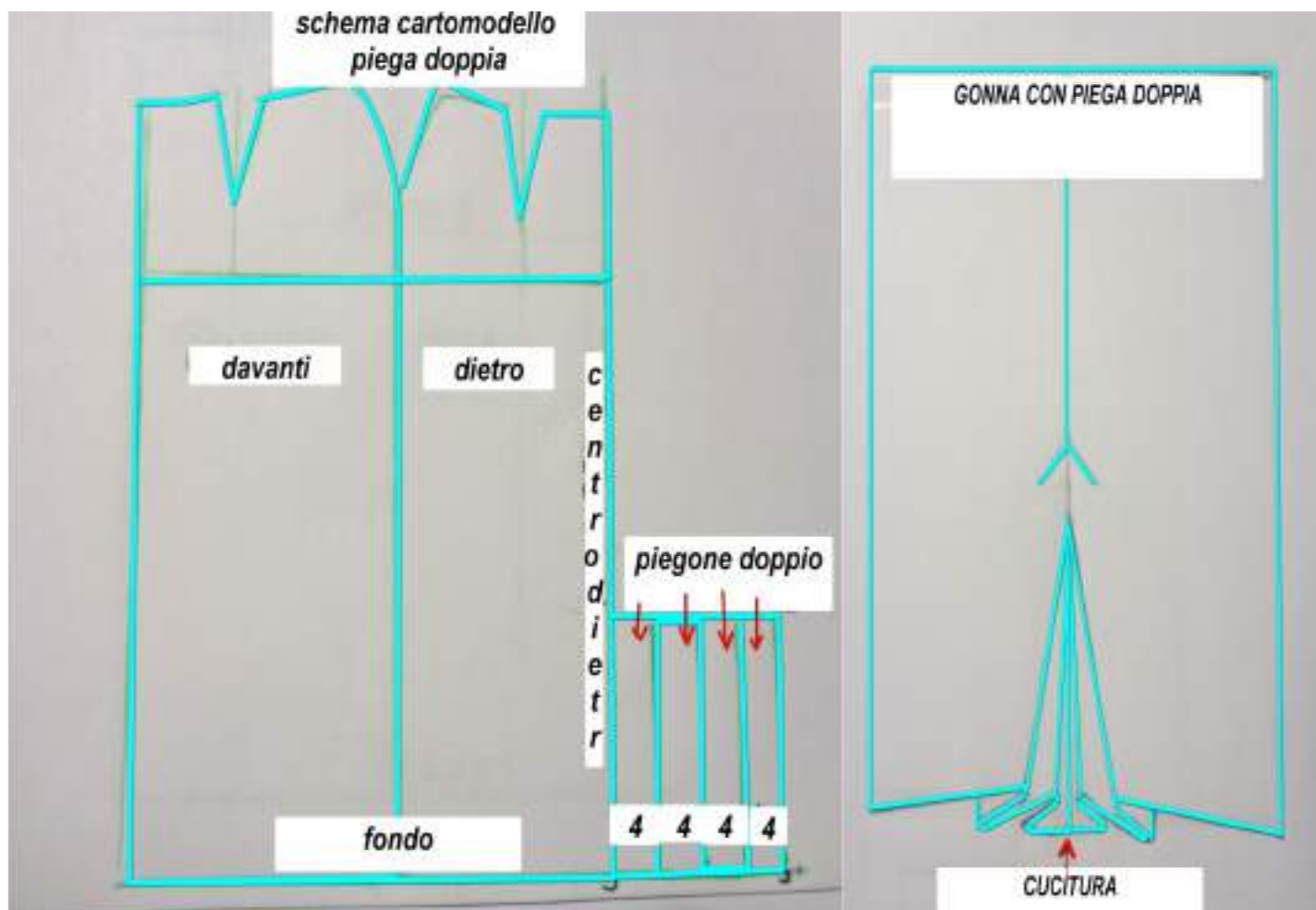
Segna sulla linea del centro dietro il punto X. Questo punto lo dovrai individuare all'altezza voluta della piega, ad esempio 20cm. L'altezza la calcoli partendo dalla linea del fondo.

Individuato il punto X, traccia una linea parallela alla linea del centro dietro, distanziata di 8cm (oppure a piacere tuo) dalla linea C-X. Questa la chiameremo Z-C1.

Chiudi il fondo C-C1 e X-Z avrai un rettangolo. Di questo rettangolo dovrai individuare la metà della retta X-Z.

Dividi il rettangolo X-Z-C1-C nella metà esatta, sarà la piegatura.

4.4 - SFONDO A PIEGA VERSIONE 4



Rifai il cartamodello base davanti e dietro.

Segna sulla linea del centro dietro il punto X. Questo punto lo dovrai individuare all'altezza voluta della piega, ad esempio 20cm. L'altezza la calcoli partendo dalla linea del fondo.

Individuato il punto X, traccia una linea parallela alla linea del centro dietro, distanziata di 16cm (oppure a piacere tuo) dalla linea C-X. Questa la chiameremo Z-C1.

Chiudi il fondo C-C1 e X-Z ed anche questa volta avrai individuato il rettangolo X-Z-C1-C.

Ora dividi il rettangolo appena formato in 4 parti uguali, i 4

rettangoli sono le pieghe.

Ti ricordo ancora una volta che tutti i modelli sono senza bordi cucitura, che vanno aggiunti nel momento che riporterai il modello su tessuto.

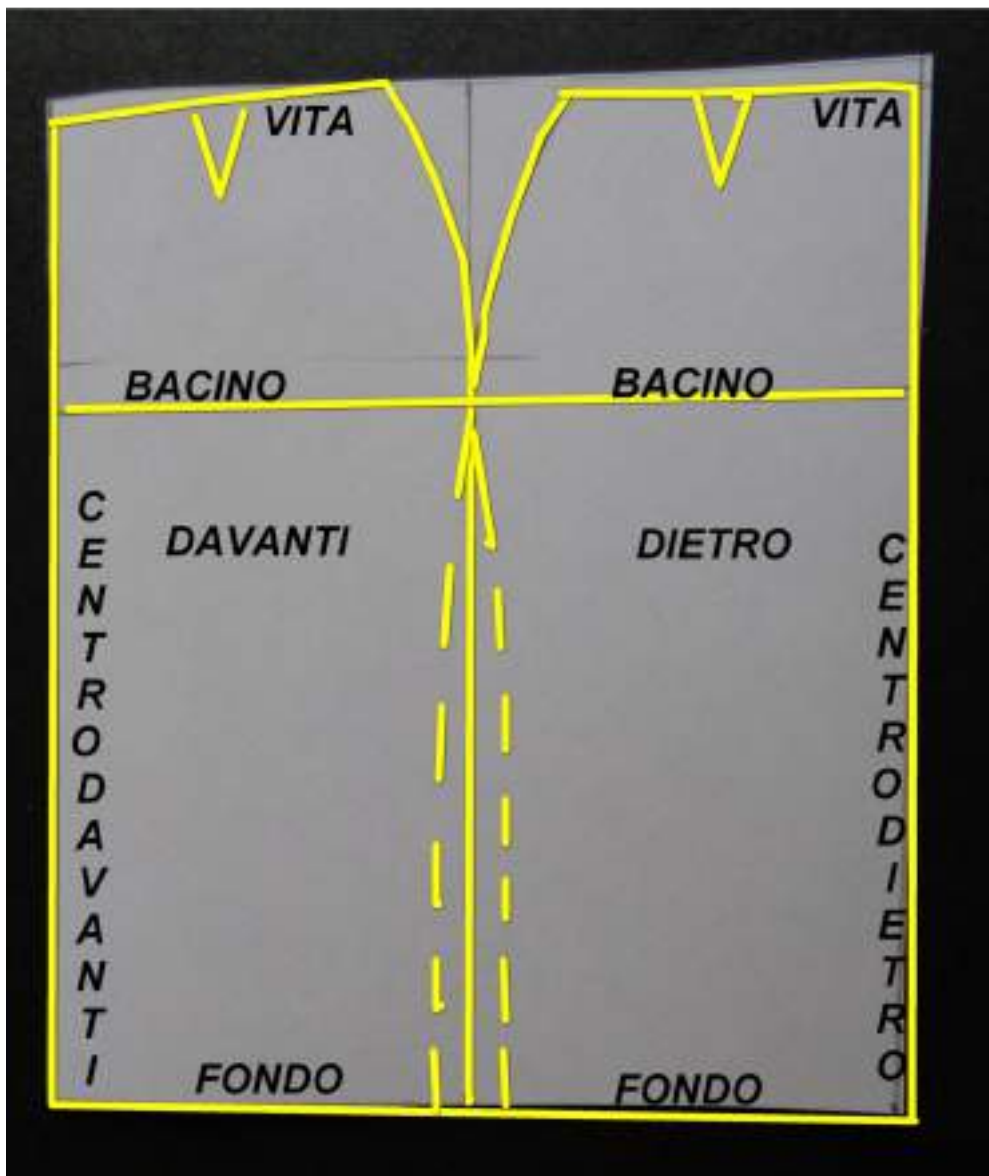
Ti ricordo inoltre che il cartamodello riporta esattamente metà del modello davanti e metà del modello dietro.

CAP 5 – GONNA A TUBO

Chi non conosce il classico tubino con lo spacco?

Facile da realizzare, sempre attuale, corto o lungo sempre elegante e di moda.

Praticamente lo hai già realizzato perché è lo stesso cartamodello base che hai già costruito, cambia solamente il fondo che diventa più stretto. Vediamo come...



5.1 - GONNA A TUBO IN PRATICA

Intervieni sullo stesso cartamodello base.

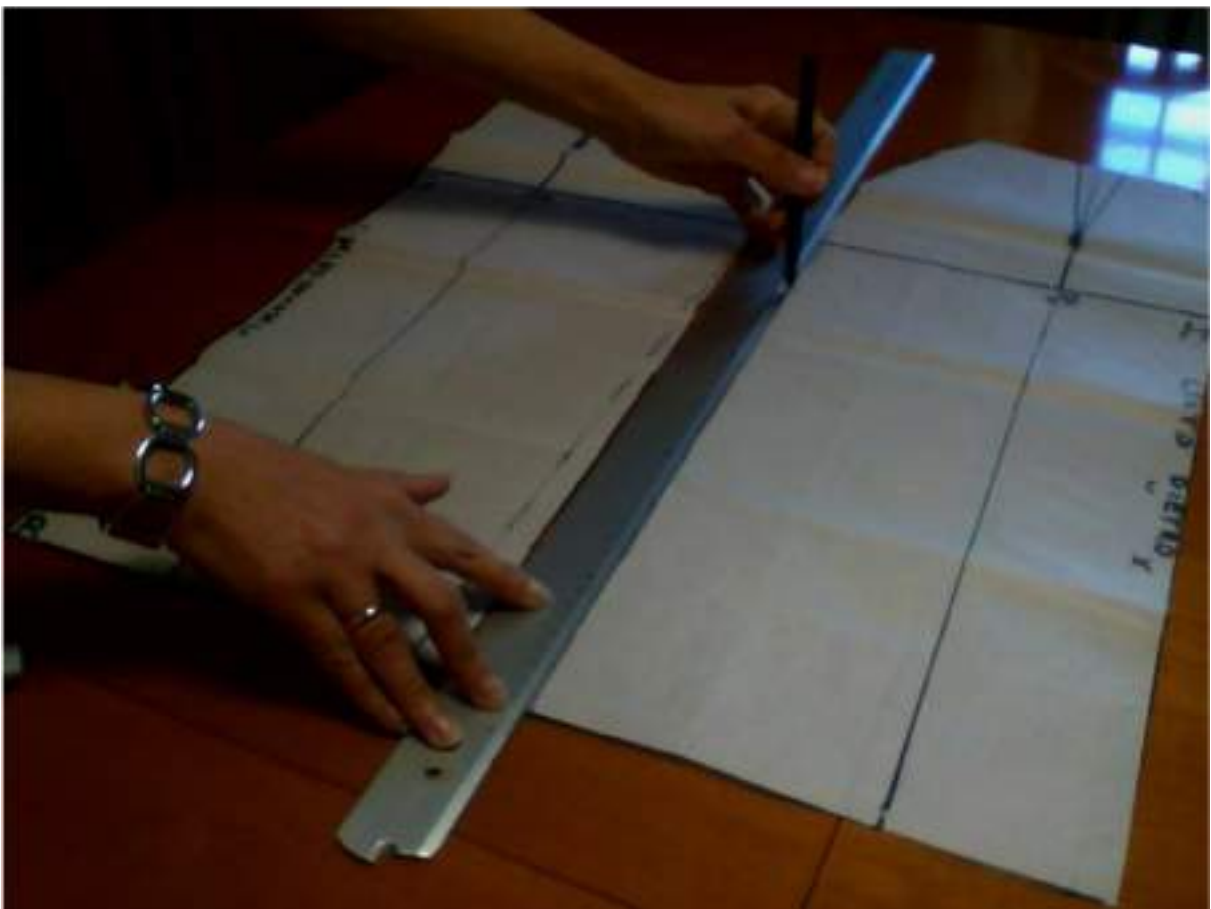
Misura sulla linea fondo dal lato del fianco 2cm o 3cm (o più cm, naturalmente valuta e non esagerare) verso l'interno del modello. Questa operazione la devi eseguire sia per il modello davanti che per quello dietro.

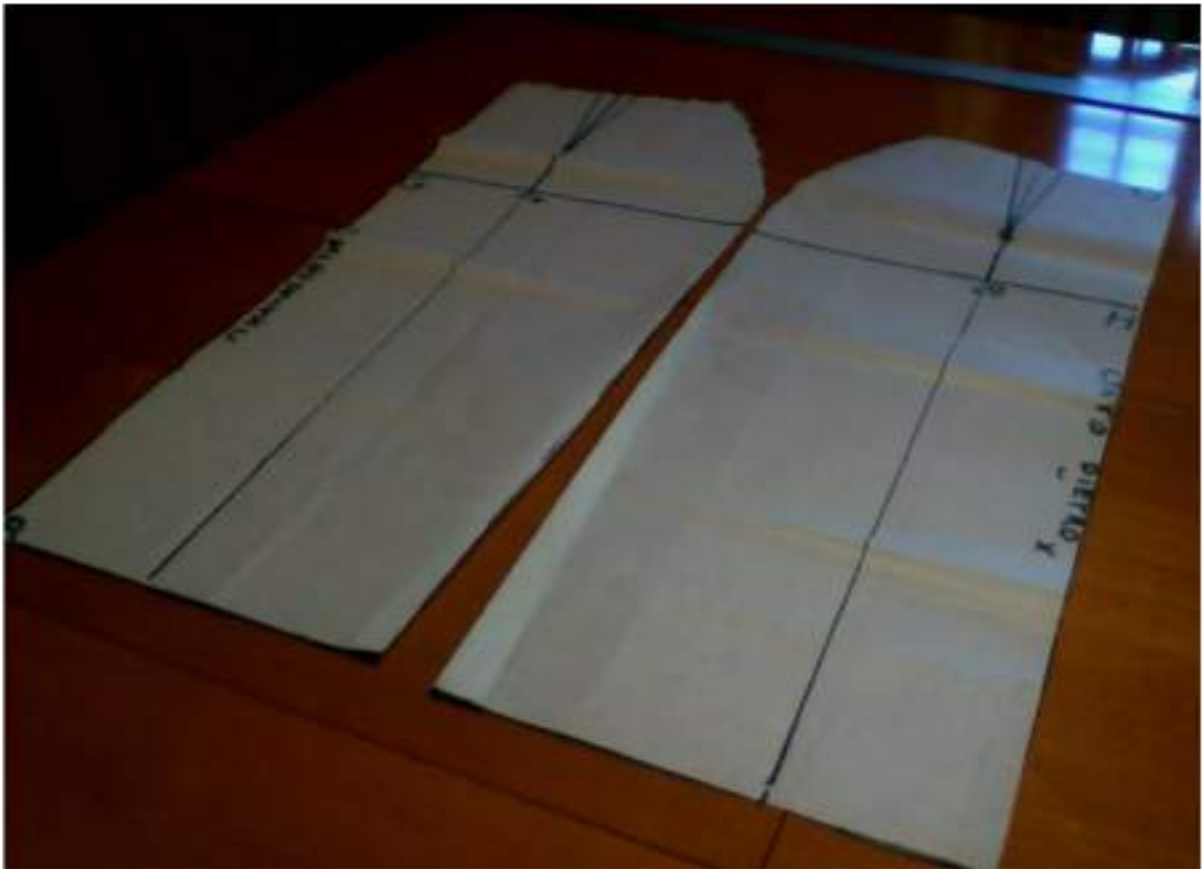
Traccia la linea dal fondo sino a poco più dell'altezza fianco con una riga, sia sul modello davanti che sul modello dietro.

A questo punto piega sulla linea tracciata i due cartamodelli, parte davanti parte dietro.

Ora il tubino è pronto per essere riprodotto su tessuto.







Pag. 27 a 28

Per la realizzazione dello spacco ti do una breve spiegazione che approfondirò in un secondo momento nel blog, per ora ti basterà sapere che interrompendo una delle cuciture prima di arrivare al fondo, potrai avere il tuo spacco. L'interruzione potrà essere di cm a piacere, laterale o centrale davanti, o centrale dietro.

Ti ricordo ancora una volta che tutti i modelli sono senza bordi cucitura, che vanno aggiunti nel momento che riporterai il modello su tessuto.

Ti ricordo inoltre che il cartamodello riporta esattamente metà del modello davanti e metà del modello dietro.